

## Sistem Informasi Personalia PT. Green Flexible Industries

B. Herawan Hayadi<sup>1)</sup>, Bayu Kusuma<sup>1)</sup>, Adyanata Lubis<sup>1)</sup>

<sup>1)</sup>Program Studi Teknik Informatika Fakultas Ilmu Komputer Universitas Pasir Pengaraian  
e-mai: b.herawan.hayadi@gmail.com, adyanata@gmail.com

**Abstrak** : Perkembangan Sistem Informasi Personalia pada organisasi atau lembaga institusi saat ini sangat pesat dengan banyaknya publikasi dan ujicoba aplikasi dari beberapa peneliti di perguruan tinggi di seluruh dunia, Permasalahan Sistem Informasi selalu menjadi kendala dan hambatan dalam pengembangan disetiap organisasi. Identifikasi masalah yang ada dapat menjadi perbaikan dalam pengembangan Sistem Informasi Personalia. Sistem ini diharapkan dapat memberikan kemudahan dan mampu meningkatkan efektivitas kerja serta dapat menghasilkan suatu informasi yang cepat dan akurat. Metode yang digunakan dengan menganalisa system, pengolahan data dan perancangan system, Sistem Informasi ini dapat mengatasi keterlambatan proses input data berbasis komputer. dapat mengumpulkan data-data Karyawan dan Penggajian dari Personalia menjadi satu kesatuan didalam database, sehingga dapat diolah dan disajikan menjadi suatu informasi yang berguna bagi perusahaan

**Kata Kunci** : Sistem Informasi, Personalia

**Abstrak** : Personnel Information System development in organizations or institutions institutions currently very rapidly with the number of publications and test the application of some researchers at universities around the world, Problems of Information Systems always be obstacles and barriers in the development of every organization. Identify the problem that there can be improvements in the development of Personnel Information System. The system is expected to provide facilities and improve work effectiveness and can produce a fast and accurate information. The method used to analyze the system, data processing and system design, information system can cope with delays in the process of computer-based data input. can collect data - the data from the Personnel Employee and Payroll into a single entity in the database, so it can be processed and presented into a useful information for the company

**Keyword** : Information Systems, Human Resources

### PENDAHULUAN

Teknologi sistem informasi sekarang ini semakin cepat memasuki berbagai bidang. Sehingga kini banyak perusahaan atau instansi meningkatkan usahanya terutama dibidang bisnis yang berkaitan erat dengan teknologi itu sendiri. Hal ini didukung oleh pernyataan bahwa kegunaan komputer pada bidang bisnis adalah untuk memperoleh informasi yang cepat dan akurat. Informasi ini ibarat darah yang mengalir di dalam tubuh suatu perusahaan atau instansi. Jika di dalam perusahaan informasi terhenti atau terhambat maka sistem perusahaan akan menjadi lusuh.

Salah satu perkembangan teknologi informasi yang penting adalah semakin dibutuhkannya penggunaan alat pengolah data yang berfungsi untuk menghasilkan informasi yang dibutuhkan. Perusahaan-perusahaan yang ingin mengembangkan usaha dan mencapai sukses harus mengikuti era informasi dengan menggunakan alat pendukung pengolah data yaitu komputer.

Dengan adanya komputer sebagai alat pengolah data, maka semua bidang dalam suatu perusahaan ataupun instansi dapat dikomputerisasikan, dalam hal ini bidang-bidang yang dianggap penting dan utama karena hal ini dapat mendukung keberhasilan suatu perusahaan dalam mencapai tujuannya.

PT.Green Flexible Industries adalah sebuah perusahaan yang bergerak di bidang bisnis manufaktur di bidang plastik. perusahaan yang berada di daerah Kara Industrial Estate Batam Centre ini memiliki masalah dengan informasi data penggajian yang terkadang tidak tepat dalam pendataannya. Selain itu para karyawan kesulitan dalam mendata kehadiran dikarenakan absensi masih menggunakan sistem manual .

Dalam kajian ini penulis ingin memberikan suatu saran dengan membuat aplikasi sistem informasi personalia pada PT.Green Flexible Industries. Dan membuat sistem basis data yang digunakan dalam aplikasi ini. Sistem informasi ini diharapkan dapat memberikan kemudahan dan mampu meningkatkan efektivitas kerja serta dapat menghasilkan suatu informasi yang cepat dan akurat.

## METODE PENELITIAN

### Jenis Data yang Dikumpulkan

Adapun jenis data yang digunakan dalam melakukan penelitian ini adalah sebagai berikut:

#### 1. Data Primer

Merupakan data yang didapat secara langsung dari sumber informasi pertama yaitu individu atau perseorangan seperti hasil wawancara yang dilakukan oleh peneliti yang belum diolah sama sekali. Data primer yang dimaksud adalah:

- a. Catatan hasil wawancara,
- b. Catatan hasil observasi ke lapangan secara langsung tentang situasi dan kejadian

#### 2. Data Sekunder

Merupakan data primer yang sudah diolah lebih lanjut dan disajikan oleh pihak pengumpul data primer dalam bentuk tabel-tabel atau diagram–diagram. Data yang diperoleh berupa informasi tertulis, dokumentasi dan laporan-laporan perkembangan pengolahan aset PT. Green Flexible Industries.

### Metode Perancangan Sistem

Pada tahapan ini dilakukan proses pengolahan data dengan melihat berkas penggajian pada PT. Green Flexible Industries, serta beberapa data pendukung lainnya dengan melalui beberapa tahapan-tahapan sebagai berikut :

#### 1. Pengumpulan Data

Semua data pencatatan yang berkaitan dengan proses penggajian pada PT. Green Flexible Industries dikumpulkan sehingga selanjutnya memudahkan untuk pengolahan data.

#### 2. Pengolahan Data

Tahap ini merupakan tahap pemrosesan terhadap data yang telah dikumpulkan. Pengolahan data ini, meliputi :

##### a. Analisa sistem yang sedang berjalan

Pada tahap ini dilakukan telaah aliran proses penggajian pada PT. Green Fleksible Industries secara manual yang sedang berjalan saat itu.

##### b. Jenis Data

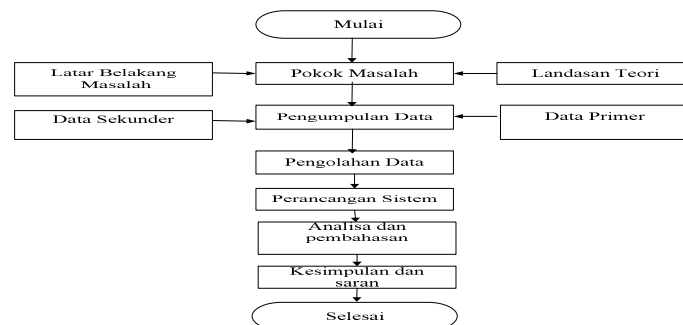
Data yang berkaitan dalam proses yang berjalan saat itu yang sudah terkumpul diklasifikasi berdasarkan kategori tertentu.

##### c. Rancangan *Data Flow Diagram*

##### d. Rancangan Database

##### e. Rancangan Relasi Database

### Tahapan Penelitian



**Gambar 1. Kerangka Penelitian**

**HASIL DAN PEMBAHASAN**

**4.1 Implementasi**

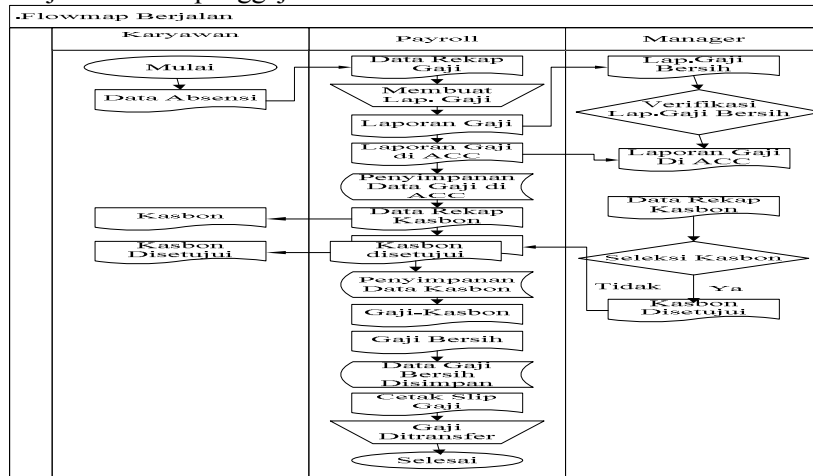
**4.1.1 Uji Coba Sistem dan Program**

Setelah Program aplikasi sistem informasi personalia dibangun, maka perlu dilakukan ujicoba sistem dan program untuk memeriksa apakah program aplikasi tersebut sudah baik dan dapat diterapkan. Untuk itu, perlu dilakukan ujicoba sistem dengan sebagai berikut:

1. Membandingkan sistem manual yang sedang berjalan dengan sistem yang dibuat.
2. Melakukan ujicoba sistem kepada si pemakai dan memperhatikan kendala-kendala yang dialami oleh si pemakai pada saat mengoperasikan program aplikasi.

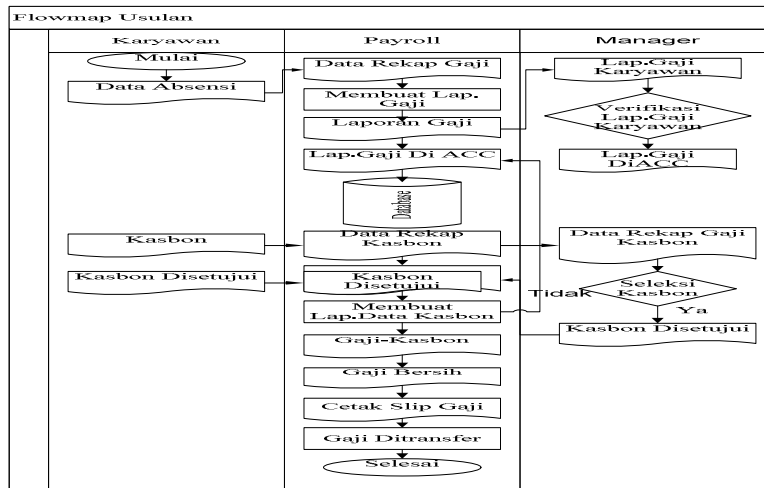
Selain ujicoba sistem, ujicoba program juga perlu dilakukan untuk mengetahui ada kesalahan program yang belum diperbaiki. Untuk ujicoba program ini penulis menggunakan flowmap sebagaiberikut:

1. Flowmap berjalan sistem penggajian PT. Green Flekxible Industries.



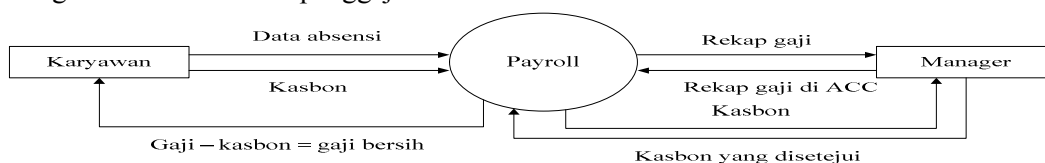
**Gambar 2. Flowmap berjalan**

2. Flowmap usulan PT. Green Flekxible Industries



**Gambar 3. Flowmap Usulan**

3. Diagram konteks sistem penggajian PT. Green Flekxible Industries.



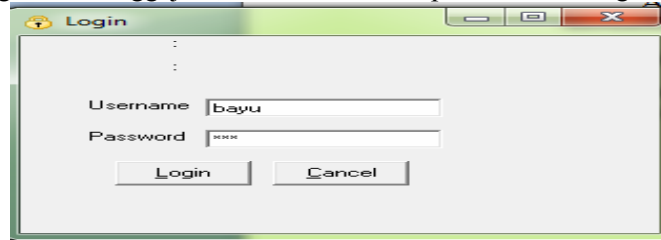
**Gambar 4. Diagram konteks**

**4.1.2 Manual Program**

Agar pemakai tidak kesulitan dalam mengoperasikan sistem ini, maka perlu dibuatkan petunjuk pengoperasian program sebagai berikut:

1. Menjalankan program

Klik start – All program – Penggajian, maka akan ditampilkan Form Login sebagai berikut:



**Gambar 5. form login**

Masukkanlah Kode Pemakai dan Password yang benar, maka program dapat diakses ke menu utama.

2. Menu Utama

Menu utama inimemiliki menu yang dapat diakses untuk menjalankan sub program yang ada. Berikut ini form menu utama:

Menu utama terdiri dari:

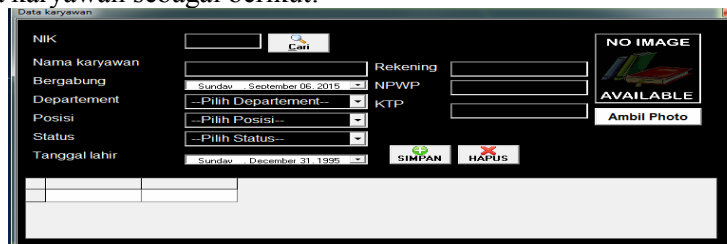
1. Data karyawan
2. Absensi
3. Kasbon
4. Penggajian
5. Lembur
6. Laporan peminjaman seragam
7. Laporan izin cuti
8. Help



**Gambar 6. menu utama**

3. Data karyawan

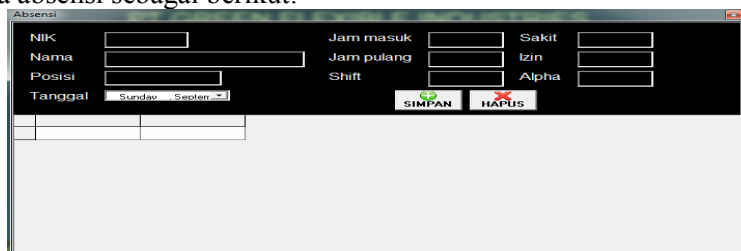
Untuk mengolah data karyawan, maka pada menu utama, Klik data karyawan maka akan ditampilkan data karyawan sebagai berikut:



**Gambar 7. data karyawan**

4. Absensi

Untuk mengolah data absensi, maka pada menu utama, klik data absensi maka akan ditampilkan data absensi sebagai berikut:



**Gambar 8. data absensi**

5. Kasbon

Untuk mengolah data kasbon, maka pada menu utama, klik data kasbon maka akan ditampilkan data kasbon sebagai berikut:

Gambar 9. data kasbon.

6. Penggajian

Untuk mengolah data penggajian, maka pada menu utama, klik data penggajian maka akan ditampilkan data penggajian sebagai berikut:

Gambar 10. data penggajian.

7. Lembur

Untuk mengolah data lembur, maka pada menu utama, klik data lembur maka akan ditampilkan data lembur sebagai berikut:

Gambar 11. data lembur.

8. Laporan peminjaman seragam

Untuk mengolah data laporan peminjaman seragam, maka pada menu utama, klik data laporan peminjaman seragam maka akan ditampilkan data laporan peminjaman seragam sebagai berikut:

Gambar 12. data laporan peminjaman seragam.

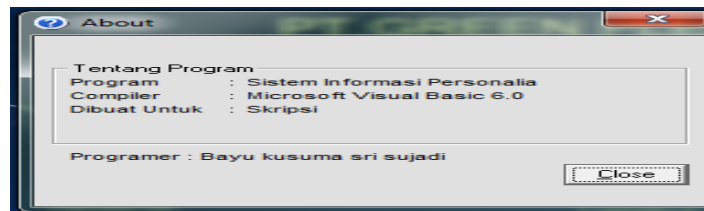
9. Laporan izin cuti

Untuk mengolah data laporan izin cuti, maka pada menu utama, klik data laporan izin cuti maka akan ditampilkan data laporan izin cuti sebagai berikut:

**Gambar 13. data laporanizincuti.**

#### 10. Help

Untuk mengolah *help*, maka pada menu utama, klik *help* maka akan ditampilkan *help* sebagai berikut:



**Gambar 14. help.**

### Simpulan

Berdasarkan pembahasan yang dilakukan maka simpulan yang dapat ditarik adalah:

1. Sistem Informasi yang dibangun dapat mengatasi keterlambatan proses input data berbasis komputer.
2. Sistem Informasi yang dibangun mampu mengumpulkan data-data Karyawan dan Penggajian dari Personalia menjadi satu kesatuan didalam database, sehingga dapat diolah dan disajikan menjadi suatu informasi yang berguna bagi perusahaan.

### DAFTAR PUSTAKA

- Hariato, Kristanto. (1987). *Konsep Dan Perancangan Database*. Yogyakarta : Andi.
- Jogiyanto HM. (1987). *Analisis Design Sistem Informasi Pendekatan Terstruktur*. Yogyakarta : Andi.
- Mahyuzar, Tanri D. (1989). *Analisa Sistem Pengolahan Data*. Jakarta: PT.Elex Media Komputindo.
- Nursal. (2006). *Buku Panduan Visual Basic I*. Jakarta: Lentera Ilmu Cendekia.
- Punarwan, Junaidi. (1995). *Pengantar Analisis Data Jilid 1*. Jakarta : RinekaCipta.
- Prasetyo, Endro Tri. (2011). *Program Aplikasi Inventori Toko Eny Collection Menggunakan Visual Basic 6.0*. Skripsi. Batam : Sekolah Tinggi Teknik Ibnu Sina.
- Pratama, Adam. (2007). *Pengembangan Aplikasi Sistem Absensi Karyawan Dengan Metode Barcode Pada PT. Kemenangan Jaya*. Skripsi. Jakarta: UIN Syarif Hidayatullah.
- Solution. Winpac. (2007). *Mudah Menguasai Microsoft Acces 2007*. Jakarta : PT.Elex Media Komputindo.
- Sutabri, Tata. (2005). *Sistem Informasi Manajemen*. Yogyakarta : Andi.
- Zulhendra. (2011). *Rancang Bangun Sistem Informasi Perusahaan Terpadu Kimia Farma Kepri Berbasis Website*. Skripsi. Batam : Sekolah Tinggi Teknik Ibnu Sina.